

Studieren an der PH NÖ

# Ihr Weg zum Master of Education

## ■ Liebe/r Studieninteressierte/r!

Sie sind bereits Lehrer/in und möchten sich in Ihrem Lehramt weiterbilden?  
Sie planen einen Karriereschritt und möchten sich dafür qualifizieren?

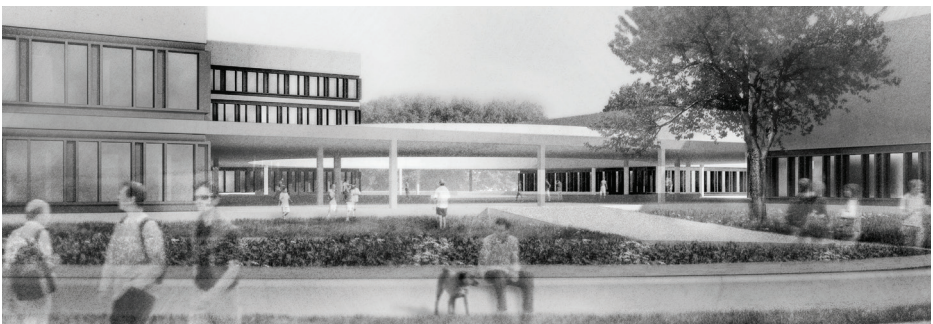
Mit der *PädagogInnenbildung Neu* hat sich die akademische Ausbildung für Lehramtsstudien für den Pflichtschulbereich verändert: Zur Ausbildung zählt nun auch der Abschluss eines Masterstudiums.

Ein Masterstudium an der PH NÖ ist nicht nur für die Absolventinnen und Absolventen der neuen Bachelorstudien Primar- und Sekundarstufe möglich. Auch mit einem Abschluss der 6-semesterigen Bachelorstudien (Lehramtsstudien für Volksschule, Sonderschule, Neue Mittelschule) steht Ihnen der Zugang zu diversen Masterstudien bzw. Hochschullehrgängen mit Masterabschluss an der PH NÖ offen.

Diese Broschüre bietet Ihnen einen ersten Überblick über die angebotenen Masterstudien, die Hochschullehrgänge mit Masterabschluss und über die Voraussetzungen für die Zulassung.

Wir freuen uns, wenn Sie Interesse an einem Masterstudium an unserer Hochschule haben! Gerne beantworten wir auch persönlich Ihre Fragen.

Alle Informationen finden Sie auch unter [www.ph-noe.ac.at](http://www.ph-noe.ac.at)



## ■ Ihr Weg zum Master of Education

Die PH NÖ bietet Masterstudien und Hochschullehrgänge mit Masterabschluss. Beide Formen schließen mit dem Master of Education (MEd) ab, unterscheiden sich jedoch im Umfang und in den Zugangsvoraussetzungen.

Masterstudien der Ausbildung bilden eine Grundlage für ein späteres Doktoratsstudium, Hochschullehrgänge mit Masterabschluss jedoch nicht.

| <b>Masterstudien der Ausbildung</b>  |
|--|
| Masterstudium Primarstufe (60 EC)<br><i>Nähere Informationen auf Seite 4</i>   |
| Masterstudium „PEA 1015 Inklusion“ (90 EC)<br><i>Primarstufe mit Erweiterung auf den Altersbereich 10 bis 15 in Inklusiver Pädagogik</i><br><i>Nähere Informationen auf Seite 6</i>        |
| Masterstudium „PEA 1015 Deutsch“ (90 EC)<br><i>Primarstufe mit Erweiterung auf den Altersbereich 10 bis 15 im Unterrichtsfach Deutsch</i><br><i>Nähere Informationen auf Seite 8</i>       |
| Masterstudium „PEA 1015 Englisch“ (90 EC)<br><i>Primarstufe mit Erweiterung auf den Altersbereich 10 bis 15 im Unterrichtsfach Englisch</i><br><i>Nähere Informationen auf Seite 8</i>     |
| Masterstudium „PEA 1015 Mathematik“ (90 EC)<br><i>Primarstufe mit Erweiterung auf den Altersbereich 10 bis 15 im Unterrichtsfach Mathematik</i><br><i>Nähere Informationen auf Seite 8</i> |
| Masterstudium Sekundarstufe/Berufsbildung – Inklusive Pädagogik (60 EC)<br><i>Nähere Informationen auf Seite 14</i>  |
| <b>Hochschullehrgänge mit Masterabschluss</b>  |
| Schulmanagement: Professionell führen – nachhaltig entwickeln (90 EC)<br><i>Nähere Informationen auf Seite 18</i>  |
| Mentoring: Berufseinstieg professionell begleiten (90 EC)<br><i>Nähere Informationen auf Seite 20</i>  |
| Berufsorientierung (90 EC)<br><i>Nähere Informationen auf Seite 22</i>   |

## ■ Masterstudium PRIMARSTUFE

### ■ Ziele

Ziel des Masterstudiums Primarstufe an der PH NÖ ist es, die Absolventinnen und Absolventen zu befähigen, das weite Feld von Erziehung und Unterricht im Rahmen der gesellschaftlichen Herausforderungen mit dem Fokus auf die am jeweiligen Arbeits- und Wirkungsort präferierten pädagogischen Zielsetzungen verantwortlich und qualitätsvoll mitzugestalten. Es qualifiziert zur Erteilung des Unterrichts an Volksschulen, bei entsprechender Schwerpunkt-Absolvierung im Bachelorstudium auch an Volksschulen mit speziellen Schwerpunktsetzungen.

Das Studium ist forschungsgeleitet und wissenschaftlich fundiert auf pädagogisches Handeln ausgerichtet. Im Fokus stehen wissenschaftliche Einsichten, empirisch und theoretisch gehaltvolle Konzepte sowie reflektierte normative Positionen für die pädagogischen Aufgabenfelder im Kontext der benötigten Disziplinen im fachlichen Umfeld der Primarstufenpädagogik – neben den spezifisch fachlichen Disziplinen sind dies Erziehungswissenschaften, Psychologie, Soziologie, Philosophie, Ethik, Religion und weitere für die Bewältigung der Berufsaufgaben beigezogene wissenschaftliche Disziplinen.

Als Lehrpersonen an Schulen sind die Absolventinnen und Absolventen befähigt, die für den Lehrberuf relevanten Kompetenzen professionsorientiert anzuwenden und im Rahmen eines hohen und verantwortlichen Gestaltungsraums selbst auf- und auszubauen, weiterhin zu aktualisieren und eigen- wie mitverantwortlich Aufgaben zu übernehmen, um aktiv wie passiv am Prozess einer innovativen Schulentwicklung mitzuwirken.

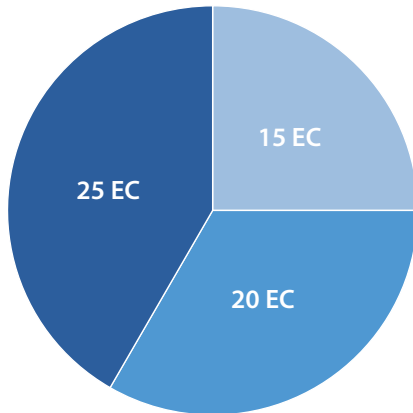
### ■ Zugangsvoraussetzungen

Siehe Seite 12

### ■ Studiendauer

Das Masterstudium zur Erlangung eines Lehramtes im Bereich der Primarstufe umfasst einen Arbeitsaufwand von 60 EC bei einer Dauer von mindestens zwei Semestern.

## ■ Masterstudium



■ *Bildungswissenschaftliche Grundlagen*

■ *Primarstufenpädagogik & -didaktik*

■ *Masterarbeit, Konversatorium & Defensio*

*Pädagogisch-praktische Studien integriert in PPD (10 EC)*

## ■ Kontakt

HS-Prof. Mag. Dr. Norbert Kraker, Vizerektor für Lehre  
[master@ph-noe.ac.at](mailto:master@ph-noe.ac.at)



## ■ Masterstudium

### PRIMARSTUFE „PEA 1015 INKLUSION“

Primarstufe mit Erweiterung auf den Altersbereich 10 bis 15  
in Inklusiver Pädagogik

## ■ Ziele

Durch das Masterstudium sind die Absolventinnen und Absolventen befähigt, Unterricht an allen Schulformen der Sekundarstufe I durch die Begleitung von Kindern und Jugendlichen mit speziellen Lernvoraussetzungen mitzugestalten. Sie können zudem an Sonderschulen als Pädagoginnen und Pädagogen im Altersbereich 10 bis 15 als Lehrpersonen eingesetzt werden. Im Kontext der inklusionsorientierten Analyse-, Planungs-, Gestaltungs- und Leitungskompetenz sind sie in der Lage, Fragen der Bildungs- und Befähigungsgerechtigkeit kritisch zu reflektieren und Erfahrungswissen und wissenschaftliche Reflexion von Perspektiven Inklusiver Pädagogik und Sonderpädagogik zu verbinden.

Das Studium ist forschungsgeleitet und wissenschaftlich fundiert auf pädagogisches Handeln ausgerichtet. Im Fokus stehen wissenschaftliche Einsichten, empirisch und theoretisch gehaltvolle Konzepte sowie reflektierte normative Positionen für die pädagogischen Aufgabenfelder im Kontext der benötigten Disziplinen im fachlichen Umfeld der Primarstufenpädagogik – neben den spezifisch fachlichen Disziplinen sind dies Erziehungswissenschaften, Psychologie, Soziologie, Philosophie, Ethik, Religion und weitere für die Bewältigung der Berufsaufgaben beigezogene wissenschaftliche Disziplinen.

Als Lehrpersonen an Schulen sind die Absolventinnen und Absolventen befähigt, die für den Lehrberuf relevanten Kompetenzen professionsorientiert anzuwenden und im Rahmen eines hohen und verantwortlichen Gestaltungsraums selbst auf- und auszubauen, weiterhin zu aktualisieren und eigen- wie mitverantwortlich Aufgaben zu übernehmen, um aktiv wie passiv am Prozess einer innovativen Schulentwicklung mitzuwirken.

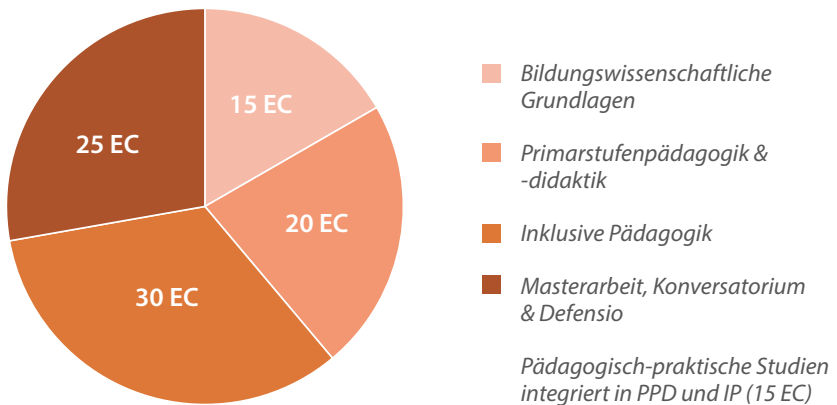
## ■ Zugangsvoraussetzungen

Siehe Seite 12

## ■ Studiendauer

Das Masterstudium zur Erlangung eines Lehramtes im Bereich der Primarstufe mit Erweiterung auf den Altersbereich 10 bis 15 in Inklusiver Pädagogik umfasst einen Arbeitsaufwand von 90 EC bei einer Dauer von mindestens drei Semestern.

## ■ Masterstudium



## ■ Kontakt

HS-Prof. Mag. Dr. Norbert Kraker, Vizerektor für Lehre  
[master@ph-noe.ac.at](mailto:master@ph-noe.ac.at)



## ■ Masterstudium PRIMARSTUFE „PEA 1015 Deutsch/Englisch/Mathematik“ mit Erweiterung auf den Altersbereich 10 bis 15 im Unterrichtsfach Deutsch/Englisch/Mathematik

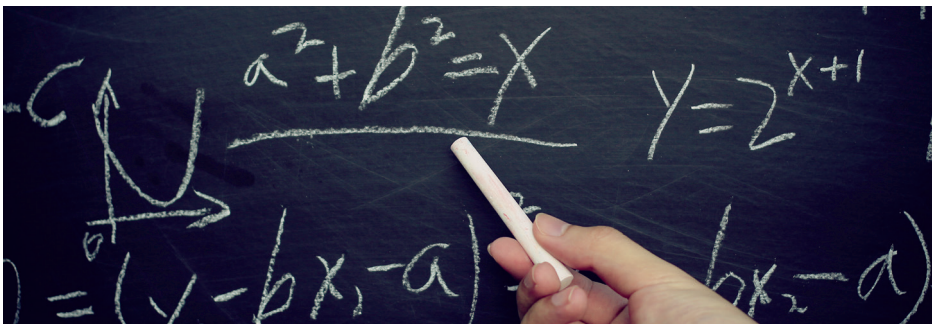
### ■ Ziele

Das Masterstudium „Primarstufe mit Erweiterung auf den Altersbereich 10 bis 15 im Unterrichtsfach Deutsch/Englisch/Mathematik“ erfolgt auf Basis der erworbenen Kompetenzen aus dem Bachelorstudium und verlangt die vertiefte und weiterführende fachwissenschaftliche und fachdidaktische Auseinandersetzung mit dem Fach und die Fokussierung auf den Altersbereich der 10- bis 15-Jährigen. Dabei wird der Theoriebezug vertieft, das Eigenkönnen gefördert und das Handlungsspektrum erweitert, sodass ein reflektiertes und fachlich fundiertes Grundwissen geschaffen wird, um auf der Basis der aktuellen wissenschaftlichen Erkenntnisse sowie der gültigen curricularen Vorgaben den Fachunterricht professionell gestalten und anleiten zu können.

Erforderlich dafür sind vonseiten der Studierenden Selbstbestimmung, Eigeninitiative, Eigenverantwortung und hohes Reflexionsniveau, wissenschaftliche Fundierung, Transferfähigkeit, Praxisnähe. Dafür bedarf es eines bewussten Berufsethos mit fokussierter Lernfähigkeit und Lernwilligkeit, kognitiven Fähigkeiten und Kreativität.

### ■ Zugangsvoraussetzungen

Siehe Seite 12





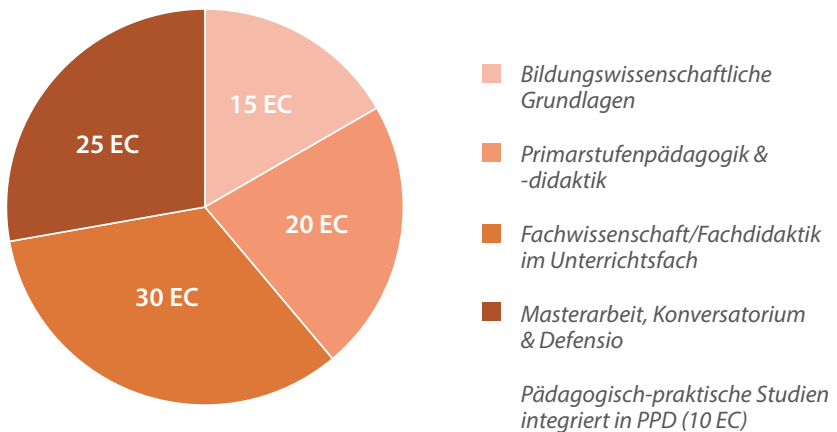
## ■ Studiendauer

Die Masterstudien zur Erlangung eines Lehramtes im Bereich der Primarstufe mit Erweiterung auf den Altersbereich 10 bis 15 im Unterrichtsfach Deutsch/ Englisch/Mathematik umfassen einen Arbeitsaufwand von 90 EC bei einer Dauer von mindestens 3 Semestern.

## ■ Organisation

Das Studium ist berufsbegleitend organisiert – vorrangig freitags nachmittags, samstags ganztägig. Einzelne Module werden im Rahmen der Sommerhochschule in den ersten und letzten beiden Ferienwochen angeboten.

## ■ Masterstudium



## ■ Kontakt

HS-Prof. Mag. Dr. Norbert Kraker, Vizerektor für Lehre  
[master@ph-noe.ac.at](mailto:master@ph-noe.ac.at)

## ■ Das Unterrichtsfach Deutsch

Studierende des Masterstudiums „Primarstufe mit Erweiterung auf den Altersbereich 10 bis 15 im Unterrichtsfach Deutsch“ erwerben die Kompetenz, zeitgemäßen Deutschunterricht auf Basis der Freude am Umgang mit Sprache und deren vielfältiger medialer Vermittlung professionell zu organisieren und durchzuführen. Sie eignen sich vertiefend sprach- und literaturwissenschaftliches sowie kulturwissenschaftliches Wissen nach den Erkenntnissen der neuesten fachwissenschaftlichen und fachdidaktischen Forschung an.

Absolventinnen und Absolventen haben die fachliche Qualifikation erworben, Lernprozesse im Deutschunterricht der bis 15-Jährigen kompetent und kreativ zu gestalten. Sie können Lernende anleiten, beraten und beurteilen und die altersspezifischen und sprachlichen Voraussetzungen der Schüler/innen berücksichtigen. Sie knüpfen an die Lebenswelt der Jugendlichen an und nutzen die vielfältigen Möglichkeiten und Perspektiven der Beschäftigung mit Sprache und Literatur.

Sie stellen immer wieder Querverbindungen zu anderen Unterrichtsfächern her.

## ■ Kontakt

Mag. Claudia Rittmann-Pechtl  
[master@ph-noe.ac.at](mailto:master@ph-noe.ac.at)

## ■ Das Unterrichtsfach Englisch

Studierende des Masterstudiums „Primarstufe mit Erweiterung auf den Altersbereich 10 bis 15 im Unterrichtsfach Englisch“ erwerben die Kompetenz, kommunikativen Englischunterricht professionell zu organisieren und durchzuführen. Sie erweitern ihre kommunikative Kompetenz in der englischen Sprache und wenden diese im professionellen Diskurs sowie im Unterricht selbstbewusst und korrekt an.

Absolventinnen und Absolventen haben die fachliche Qualifikation erworben, Lernprozesse im Englischunterricht der bis 15-Jährigen kompetent und kreativ zu gestalten. Sie können Lernende anleiten, beraten und beurteilen und sie in die Lage versetzen, in der englischen Sprache situationsadäquat und altersgemäß zu kommunizieren sowie interkulturelle und soziale Kompetenzen anzuwenden.

Sie verfügen über Kompetenzen in der Anwendung von CLIL (Content and Language Integrated Learning) sowie im Einsatz moderner Medien und stellen dadurch Querverbindungen zu anderen Unterrichtsfächern her.

## ■ Kontakt

Prof. Mag. Maria Vlasitz, MA  
[master@ph-noe.ac.at](mailto:master@ph-noe.ac.at)

## ■ Das Unterrichtsfach Mathematik

Studierende des Masterstudiums „Primarstufe mit Erweiterung auf den Altersbereich 10 bis 15 im Unterrichtsfach Mathematik“ entwickeln/vertiefen fachmathematische und fachdidaktische Kenntnisse auf der Basis einer mehrperspektivischen Auseinandersetzung mit den für den Unterricht der bis 15-Jährigen relevanten Bereichen der Mathematik.

Absolventinnen und Absolventen haben die fachliche Qualifikation erworben, Lernprozesse im Mathematikunterricht der bis 15-Jährigen kompetent und kreativ zu gestalten. Sie sind in der Lage, Unterrichtsszenarien zu planen und zu reflektieren, Lernprozesse bestmöglich zu unterstützen und die Möglichkeiten des Einsatzes moderner Technologien zu nutzen. Sie können Lernende anleiten, beraten, beurteilen und Interesse an Mathematik und deren Anwendung wecken.

Sie stellen immer wieder Querverbindungen zu anderen Unterrichtsfächern her.

## ■ Kontakt

HS-Prof. Mag. Dr. Evelyn Süß-Stepancik  
[master@ph-noe.ac.at](mailto:master@ph-noe.ac.at)

## ■ Zugangsvoraussetzungen für Masterstudien der Ausbildung

- A) Abgeschlossenes Bachelorstudium Primarstufe (240 EC).
- B) Absolvent/innen eines 6-semesterigen Bachelorstudiums Lehramt an Volks- oder Sonderschulen haben als Zulassungsvoraussetzung zusätzlich zu ihrem Bachelorabschluss (180 EC) die Absolvierung eines Erweiterungsstudiums im Umfang von 60 EC bzw. die Absolvierung von 60 EC aus fach einschlägiger Weiterbildung im tertiären Bereich bis 30. 9. 2019 nachzuweisen.
- C) Die Absolvierung des Masterstudiums Primarstufe „PEA 1015 Inklusion“ setzt darüber hinaus die Absolvierung des Schwerpunkts Inklusive Pädagogik im Bachelorstudium Primarstufe oder den Nachweis von 60 EC aus dem Bereich Inklusive Pädagogik voraus.
- D) Die Zulassung erfolgt durch das Rektorat.

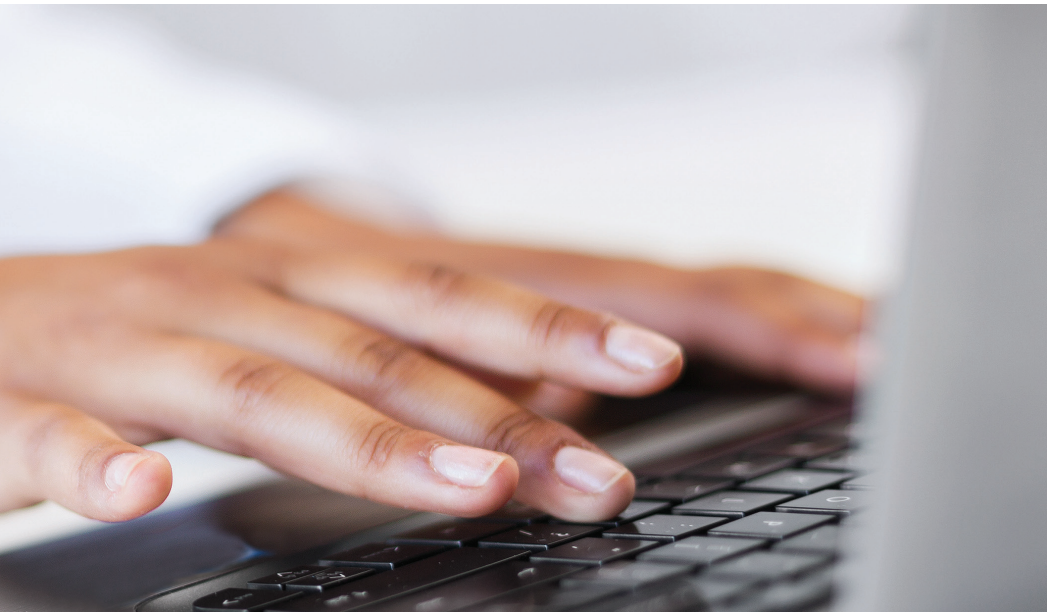


Wenn Sie eines der vorausgesetzten Bachelorstudien erfolgreich abgeschlossen und die Nachweise erbracht haben, können Sie um Zulassung zum „Masterstudium zur Erlangung eines Lehramtes im Bereich der Primarstufe“ ansuchen.

Weitere Informationen:

[www.ph-noe.ac.at](http://www.ph-noe.ac.at)

Anfragen an: [studien@ph-noe.ac.at](mailto:studien@ph-noe.ac.at)



## ■ **Masterstudium**

### **SEKUNDARSTUFE/BERUFSBILDUNG – INKLUSIVE PÄDAGOGIK**

#### ■ **Ziele**

Ziel dieses Masterstudiums ist es, die für Lehrende im Bildungsbereich der Berufsschulen und berufsbildenden Schulen erforderlichen allgemeinen und speziellen pädagogischen Kompetenzen, (berufs)fachlichen/fachdidaktischen Kompetenzen, inklusiven und interkulturellen Kompetenzen sowie personalen, sozialen und systemischen Kompetenzen diversitätsorientiert weiterzuentwickeln. Die Absolventinnen und Absolventen des Masterstudiums sind in der Lage, auf Basis der speziellen Ansätze der Berufspädagogik und einer inklusiven Haltung ihren Unterricht forschungsbasiert zu planen, durchzuführen und zu evaluieren sowie kooperierend und beratend tätig zu sein.

Für alle Aufgabenbereiche sind eine pädagogisch-inklusive sowie eine forschend-reflektierende professionelle Grundhaltung der Lehrenden an Berufsschulen bzw. berufsbildenden Schulen konstituierend. Ziel des Masterstudiums ist daher die Weiterentwicklung und Vertiefung einer forschenden Haltung gegenüber der eigenen Berufstätigkeit und ihrer Bedingungen.

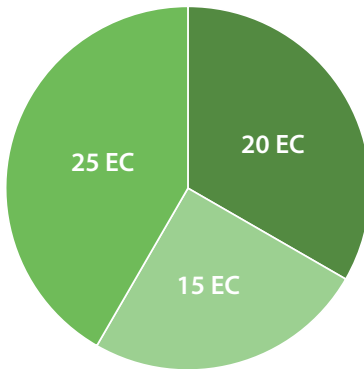
#### ■ **Zulassungsvoraussetzungen**

Siehe Seite 16

#### ■ **Studiendauer**

Die Studiendauer beträgt insgesamt 4 Semester und umfasst 60 EC.

## ■ Masterstudium



- *Bildungswissenschaftliche Grundlagen*
- *Fachwissenschaft/Fachdidaktik*
- *Masterarbeit, Konversatorium & Defensio*

*Pädagogisch-praktische Studien integriert in BWG und FW/FD (10 EC)*

## ■ Orte und Zeiten

Studienorte: nach Absprache, jedoch vorrangig an der PH NÖ am Campus Baden, Campus Melk oder Campus Hollabrunn.  
Das Studium ist berufsbegleitend organisiert – vorrangig freitags nachmittags, samstags ganztägig.

## ■ Kontakt

Prof. Dipl.-Ing. Franz Erhard, Leiter Zentrum Berufspädagogik  
[franz.erhard@ph-noe.ac.at](mailto:franz.erhard@ph-noe.ac.at)



## ■ Zulassungsvoraussetzung Masterstudium Sekundarstufe/Berufsbildung – Inklusive Pädagogik

- A) Abgeschlossenes Bachelorstudium Berufsbildung (240 EC).
- B) Abgeschlossenes 6-semesteriges Bachelorstudium Lehramt für Berufsschulen, Lehramt für den Fachbereich Ernährung an BMHS, Lehramt für den Fachbereich Information und Kommunikation an BMHS, Lehramt für den technisch-gewerblichen Fachbereich an BMHS oder Bachelorstudium Lehramt für Mode und Design an BMHS (180 EC) und Nachweis weiterer 60 EC bis 30. 9. 2019 durch die Absolvierung eines Erweiterungsstudiums oder einschlägiger Studien im Rahmen der Aus-, Fort- und Weiterbildung an einer Pädagogischen Hochschule oder einer Universität.





Wenn Sie eines der vorausgesetzten Bachelorstudien erfolgreich abgeschlossen und die Nachweise erbracht haben, können Sie um Zulassung zum „Masterstudium Sekundarstufe/Berufsbildung – Inklusive Pädagogik“ ansuchen.

Weitere Informationen:

[www.ph-noe.ac.at](http://www.ph-noe.ac.at)

Anfragen an: [studien@ph-noe.ac.at](mailto:studien@ph-noe.ac.at)



# ■ Hochschullehrgang mit Masterabschluss SCHULMANAGEMENT: PROFESSIONELL FÜHREN – NACHHALTIG ENTWICKELN

## ■ Ziele

Der Lehrgang trägt dazu bei, die für Führungsverantwortliche im Bildungsbereich erforderlichen pädagogischen, funktionsbezogenen, sozialen und personalen Kompetenzen aufzubauen und weiterzuentwickeln. Dabei werden Kompetenzen in folgenden inhaltlichen Bereichen erworben: Führen und Leiten in Bildungseinrichtungen, Personalentwicklung und Teamentwicklung, Qualitätsmanagement und Qualitätsentwicklung, Schul- und Unterrichtsentwicklung, Außenbeziehung und Öffnung von Bildungseinrichtungen, Forschungsmethoden und Forschungspraxis.

## ■ Zugangsvoraussetzungen

- Fachlich und pädagogisch einschlägiges, mindestens 6-semestriges Studium an einer postsekundären oder tertiären Bildungseinrichtung (BEd oder Dipl.-Päd.)
- Aufrechtes schulisches Dienstverhältnis
- Sechs Jahre Berufserfahrung
- Nachweis von aktuellen fachwissenschaftlichen, fachdidaktischen und/oder pädagogischen Qualifikationen im Mindestumfang von 60 UE oder 3 EC
- Positive Absolvierung eines Assessments

## ■ Studiendauer

Die Studiendauer beträgt insgesamt 6 Semester und umfasst 90 EC.

## ■ Module

- *Professionsverständnis* (10 EC)
- *Kommunikation und Interaktion* (5 EC)
- *Personalentwicklung und Teamentwicklung* (5 EC)
- *Qualitätsmanagement und -entwicklung* (10 EC)
- *Schul- und Unterrichtsentwicklung* (10 EC)
- *Außenbeziehung und Öffnung* (5 EC)
- *Führen und Leiten* (10 EC)
- *Forschungsmethoden und Forschungspraxis* (10 EC)
- *Mastermodul* (25 EC)

## ■ Orte und Zeiten

Studienorte: nach Absprache, jedoch vorrangig an der PH NÖ am Campus Baden, Campus Melk oder Campus Hollabrunn.

Das Studium ist berufsbegleitend organisiert – vorrangig freitags nachmittags, samstags ganztägig (zumeist monatlich einmal). Eingeplant sind auch die erste, vorletzte und letzte Sommerferienwoche.

## ■ Kontakt

Prof. Mag. Julia Niederfriniger, BEd  
[julia.niederfriniger@ph-noe.ac.at](mailto:julia.niederfriniger@ph-noe.ac.at)



# ■ Hochschullehrgang mit Masterabschluss

## MENTORING: BERUFSEINSTIEG

### PROFESSIONELL BEGLEITEN

## ■ Ziele

Der Lehrgang befähigt erfahrene Lehrkräfte zum professionellen Aufbau von fördernden Beziehungen mit Studierenden oder Kolleginnen/Kollegen (Mentees) mit dem Ziel, sie in ihrer professionellen Entwicklung zu kompetenten und reflexiven Praktikerinnen/ Praktikern zu unterstützen und zu begleiten.

Die Teilnehmer/innen erwerben Kompetenzen, um ihr Wissen effektiv zu vermitteln. Sie lernen, Hilfestellung bei der Planung und Durchführung von Unterricht zu geben und den Einstieg in die berufliche Tätigkeit als Lehrer/in unterstützend zu begleiten. Die Arbeitsschwerpunkte als Mentorinnen/Mentoren liegen in der Beratung bei Planung, Durchführung, Reflexion und Evaluation von Situationen in Unterricht und Erziehung sowie in der persönlichen Unterstützung von Mentees in deren beruflicher Entwicklung innerhalb der Organisation Schule. Neben einer aktiven Rolle in der Begleitung von Schulpraxis und Induktionsphase werden die Teilnehmer/innen auch dazu befähigt, Entwicklungsprofile und Gutachten zu erstellen.

## ■ Zugangsvoraussetzungen

- Fachlich und pädagogisch einschlägiges, mindestens 6-semesteriges Studium an einer postsekundären oder tertiären Bildungseinrichtung (BEd oder Dipl.-Päd.)
- Aufrechtes, schulisches Dienstverhältnis
- Mindestens vier Jahre Berufserfahrung, davon mindestens zwei als Lehrer/in
- Nachweis von aktuellen fachwissenschaftlichen, fachdidaktischen und/oder pädagogischen Qualifikationen im Mindestumfang von 40 UE oder 2 EC
- Positive Absolvierung eines Assessments

## ■ Studiendauer

Die Studiendauer beträgt insgesamt 6 Semester und umfasst 90 EC.

## ■ Module

- *Professionsverständnis* (10 EC)
- *Begleiten und Beraten I* (5 EC)
- *Kommunikation und Interaktion* (10 EC)
- *Lehren und Lernen* (10 EC)
- *Begleiten und Beraten II* (15 EC)
- *Organisations- und Personalentwicklung* (5 EC)
- *Forschungsmethoden und Forschungspraxis* (10 EC)
- *Mastermodul* (25 EC)

## ■ Orte und Zeiten

Studienorte: nach Absprache, jedoch vorrangig an der PH NÖ am Campus Baden, Campus Melk oder Campus Hollabrunn.

Das Studium ist berufsbegleitend organisiert – vorrangig freitags nachmittags, samstags ganztägig (zumeist monatlich einmal). Eingeplant sind auch die erste und vorletzte Sommerferienwoche.

## ■ Kontakt

Prof. Mag. Johannes Dammerer, BEd  
[johannes.dammerer@ph-noe.ac.at](mailto:johannes.dammerer@ph-noe.ac.at)



# ■ Hochschullehrgang mit Masterabschluss BERUFSORIENTIERUNG

## ■ Ziele

Der Lehrgang zielt auf die Professionalisierung der in der Berufs- und Bildungsberatung Tätigen. Absolventinnen und Absolventen sollen die Grundlagen und Rahmenbedingungen der Berufsorientierung, deren Instrumente, Konzepte und Berufswahltheorien kennen. Sie verfügen über spezifische Kenntnisse der Didaktik und Diagnostik im professionellen Aufgabenfeld der Berufsorientierung und können diese weitergeben. Sie sind in der Lage, Berufe im Wandel der Zeit und ihre Veränderbarkeit, Berufsfelder und deren Charakteristika zu reflektieren und können Entwicklungsprozesse in unterschiedlichen Betrieben verstehen und bewerten sowie diese Kenntnisse und Erfahrungen an Jugendliche weitergeben. Sie können Erkenntnisse der Transitionsforschung in sozialen Systemen umsetzen. Darüber hinaus können sie Stärken-Schwächen-Analysen mit Jugendlichen durchführen und Strategien für die Berufs- und Lebensplanung Jugendlicher entwickeln.

Dieses Ziel der Professionalisierung soll didaktisch vor allem dadurch erreicht werden, dass in den Lehrveranstaltungen theoretisches Wissen mit praxisrelevanten Kenntnissen eng verknüpft wird. Der Erwerb von Forschungsexpertise wird einerseits durch eigene Module fundiert vorbereitet, andererseits verschränkt und integrativ mit anderen inhaltlichen Reflexionsfeldern sowie durch die Praxis in verschiedenen Berufsfeldern ermöglicht.

## ■ Zugangsvoraussetzungen

- Fachlich und pädagogisch einschlägiges, mindestens 6-semestriges Studium an einer Pädagogischen Akademie, Pädagogischen Hochschule oder Universität (BEd oder Dipl.-Päd.)
- Aufrechtes schulisches Dienstverhältnis
- Mindestens vier Jahre Berufserfahrung (mindestens zwei davon im Schuldienst)
- Nachweis von aktuellen fachwissenschaftlichen, fachdidaktischen und/oder pädagogischen Qualifikationen im Mindestumfang von 40 UE oder 2 EC
- Positive Absolvierung eines Assessments

## ■ Studiendauer

Die Studiendauer beträgt insgesamt 6 Semester und umfasst 90 EC.

## ■ Module

- *Grundlagen der Berufsorientierung* (5 EC)
- *Übergänge – Bildungssysteme* (5 EC)
- *Personenorientierte Kompetenzen* (5 EC)
- *Instrumente und Konzepte der Berufsorientierung* (10 EC)
- *Forschungsmethoden und Forschungspraxis* (10 EC)
- *Jugendkultur und Arbeitswelt* (5 EC)
- *Berufsfelder* (10 EC)
- *Wirtschafts- und Sozialpartner* (10 EC)
- *Netzwerke und Beratung* (5 EC)
- *Mastermodul* (25 EC)

## ■ Orte und Zeiten

Studienorte: nach Absprache, jedoch vorrangig an der PH NÖ am Campus Baden, Campus Melk oder Campus Hollabrunn.

Das Studium ist berufsbegleitend organisiert – vorrangig freitags nachmittags, samstags ganztägig (zumeist monatlich einmal). Eingeplant sind auch die erste und letzte Sommerferienwoche.

## ■ Kontakt

Prof. Peter Groißböck, MA  
[peter.groissboeck@ph-noe.ac.at](mailto:peter.groissboeck@ph-noe.ac.at)





PÄDAGOGISCHE HOCHSCHULE  
NIEDERÖSTERREICH

Mühlgasse 67, 2500 Baden  
+43 2252 88570  
office@ph-noe.ac.at  
www.ph-noe.ac.at

